



# สำนักงานคณะกรรมการนโยบายรัฐวิสาหกิจ กระทรวงการคลัง STATE ENTERPRISE REVIEW: รายงาน

สาขาเกษตร

องค์การสะพานปลา

ประจำปีบัญชี 2559 (1 ต.ค. 58 – 30 ก.ย 59)

SOD: บริหารจัดการองค์กรอย่างมีประสิทธิภาพ และส่งเสริมการพัฒนาศักยภาพของผู้ประกอบการธุรกิจประมงและตลาดสัตว์น้ำของประเทศ

## สถานะการดำเนินงาน



ไม่มีปัญหา มีปัญหาบางเรื่อง รมัถระวัง วิกฤติ

อสป. ควรทบทวนบทบาทการดำเนินงานขององค์กร เพื่อให้เหมาะสมกับสภาพแวดล้อมที่เปลี่ยนไปในปัจจุบัน และควรมีการหารือร่วมกับกรมประมงหรือหน่วยงานที่เกี่ยวข้อง ควรเร่งดำเนินการบริหารทรัพย์สินที่ยังไม่ได้ใช้ประโยชน์ให้มีประสิทธิภาพเพื่อสร้างรายได้เพิ่มให้กับองค์กร

## ข้อมูลทั่วไป

สังกัด: กระทรวงเกษตรและสหกรณ์

ประธานกรรมการ: -

กรรมการผู้แทน กค.: -

ผู้อำนวยการ: ผศ.มานพ กาญจนบุรณกุล

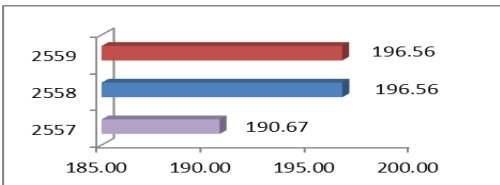
CFO: นางสาววรรณดี วัฒนชาติ

จำนวนพนักงาน: 240 คน

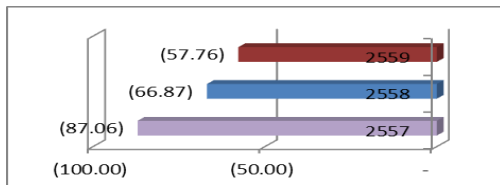
Website: www.fishmarket.co.th

## ข้อมูลด้านการดำเนินงาน

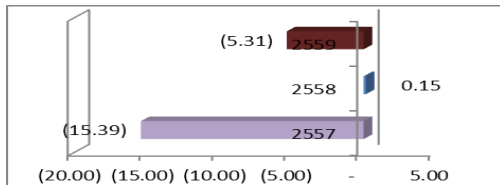
### รายได้รวม ลบ.



### EBITDA ลบ.



### ขาดทุนสุทธิ ลบ.



## อัตราการเบิกจ่ายงบลงทุน

### การเบิกจ่ายงบลงทุนปีงบประมาณ 2559

รายการ	3M/59	6M/59	9M/59	12M/59
แผนการเบิกจ่าย	48.85	80.98	143.55	205.91
ผลการเบิกจ่าย	67.40	31.49	112.51	112.51
ร้อยละการเบิกจ่าย	137.97%	38.89%	78.38%	54.64%

ที่มา : ระบบ PFMS

- อสป. ประสบปัญหาสภาพการณ์ประมงในบางพื้นที่ เนื่องจากมาตรการการทำประมงของประเทศเพื่อนบ้าน เช่น ประเทศพม่าและประเทศอินโดนีเซีย มีมาตรการปิดพื้นที่การทำประมง และเข้มงวดสัมปทานการทำประมง ทำให้ไม่สามารถเข้าไปทำการประมงได้
- อสป. มีแผนการบริหารทรัพย์สินที่มีอยู่เพื่อบริหารจัดการให้เกิดรายได้มาช่วยแก้ไขปัญหาสภาพคล่องทางการเงินขององค์กร
- อสป. ดำเนินการปรับปรุงสุขอนามัยสะพานปลาและท่าเทียบเรือประมง เพื่อให้มีบริการจัดการด้านสุขอนามัยในสะพานปลาและท่าเทียบเรือประมงให้เป็นไปตามมาตรฐานสุขลักษณะที่ดีของสะพานปลา แผลปลา ท่าเทียบเรือประมงและตลาดกลางของกรมประมง ทั้งยังเป็นการสร้างมูลค่าเพิ่มให้กับสินค้าสัตว์น้ำที่ขนถ่ายและจำหน่ายผ่านองค์กรด้วย
- องค์กรสะพานปลาจัดสัมมนาเชิงปฏิบัติการ เรื่อง การจัดการแก้ไขการทำประมงผิดกฎหมาย และการรักษาสุขอนามัยในการขนถ่ายสินค้าสัตว์น้ำของสะพานปลา และท่าเทียบเรือประมง
- ท่าเทียบเรือประมงสงขลา 2 เริ่มทดลองใช้เครื่องชั่งสัตว์น้ำอัจฉริยะ ซึ่งจริง บันทึกข้อมูลจริง แม่นยำ เทียบตรง สะดวกรวดเร็ว
- มีแผนการพัฒนาท่าเทียบเรือประมงสงขลา 2 เพื่อรองรับการขนถ่ายสัตว์น้ำแช่แข็งใช้เป็นวัตถุดิบให้กับผู้ผลิตและแปรรูปสัตว์น้ำ ซึ่งจะเป็นการช่วยสนับสนุนกระบวนการแปรรูปสัตว์น้ำและการส่งออกสัตว์น้ำของประเทศไทย อสป. ได้ประสานงานขอความร่วมมือ กรมเจ้าท่าในการขุดลอกพื้นที่บริเวณด้านหน้าท่าเทียบเรือ เพื่อให้เรือขนาดใหญ่เข้าจอดเทียบท่าได้

## ข้อมูลทางการเงินที่สำคัญ

หน่วย: ล้านบาท

	2557	2558	2559	%Chg
<b>ฐานะทางการเงิน</b>				
เงินสด	30.52	37.15	52.12	40.30%
สินทรัพย์รวม	748.91	899.19	1,006.91	11.98%
หนี้สินรวม	597.55	745.21	858.16	15.16%
ทุนรวม	151.36	153.99	148.75	(3.40%)
กำไร(ขาดทุน)สะสม	91.82	93.12	86.94	(6.64%)
<b>ผลการดำเนินงาน</b>				
รายได้จากการดำเนินงาน	89.88	80.59	85.20	5.72%
รายได้รวม	190.67	196.56	194.29	(1.15%)
ค่าใช้จ่ายจากการดำเนินงาน	181.56	169.80	167.16	(1.56%)
ค่าใช้จ่ายรวม	206.06	196.41	199.59	1.62%
กำไรจากการดำเนินงาน	(91.68)	(89.21)	(81.96)	(8.13%)
ดอกเบี้ยจ่าย	0.00	0.06	0.04	(28.33%)
EBITDA	(87.06)	(66.87)	(57.76)	(13.62%)
กำไร(ขาดทุน)สุทธิ	(15.39)	0.15	(5.31)	(3759.31%)
<b>อื่นๆ</b>				
ค่าใช้จ่ายพนักงาน	105.40	106.56	101.97	(4.31%)
ค่าเสื่อมราคา/ค่าตัดจำหน่าย	4.62	22.40	24.24	8.20%
งบลงทุน (เป้าหมาย)	78.23	244.81	205.91	
งบลงทุนเบิกจ่าย	0.10	133.90	148.89	
อัตราการเบิกจ่าย (%)	0.13%	54.69%	72.31%	
<b>อัตราส่วนทางการเงิน</b>				
ROA (%)	-2.05%	0.02%	-0.53%	
ROE (%)	-10.17%	0.09%	-3.57%	
D/E (เท่า)	3.95	4.84	5.77	
Net Profit Margin (%)	-8.07%	0.07%	-2.73%	

ที่มา : งบการเงินเบื้องต้น ปี 2559 ยังไม่ได้รับการรับรองจาก สดง.

หมายเหตุ : %Chg สำหรับงบดุลและงบกำไรขาดทุนเป็นการเปรียบเทียบระหว่างงวดปี 2558 และปี 2559



# สำนักงานคณะกรรมการนโยบายรัฐวิสาหกิจ กระทรวงการคลัง

## STATE ENTERPRISE REVIEW: รายงาน

องค์การสะพานปลา  
ประจำปีบัญชี 2559 (1 ต.ค. 58 – 30 ก.ย. 59)

สาขาเกษตร

### นโยบายรัฐ

#### การดำเนินงานตามนโยบายรัฐบาล

- จัดตั้ง Tuna Hub ที่จังหวัดภูเก็ต ผลักดันให้ประเทศไทยก้าวขึ้นสู่การเป็น ASEAN Seafood Hub
- การป้องกัน ยับยั้ง และจัดการประมง IUU โดยร่วมกับกรมประมง ในการจัดทำข้อมูลเบื้องต้น จากสะพานปลา ทำเทียบเรือประมง อสป. ซึ่งปัจจุบันได้ดำเนินการ จัดทำเอกสาร MCPD ตามที่ได้รับมอบหมายจากกรมประมง
- โครงการจัดเก็บข้อมูลการทำประมงด้วย FMO Mobile Application

### ข้อมูลอื่นๆ ที่สำคัญ

#### เปรียบเทียบโครงสร้างรายได้ของ 2558 และ 2559

หน่วย: ลบ.

โครงสร้างรายได้	2558	2559	%Chg	Portion (%)
รายได้จากการจำหน่ายสัตว์น้ำ	0.98	0.00	-100.00	0.00%
รายได้จากโครงการซื้อขายสินค้าสัตว์น้ำและผลิตภัณฑ์สัตว์น้ำแปรรูป	4.06	6.97	71.63	3.59%
รายได้จากค่าบริการและค่าธรรมเนียม	75.55	78.23	3.56	40.27%
รายได้กองทุนสวัสดิการ	1.74	1.87	7.77	0.98%
รายได้อื่น	113.24	107.21	-5.32	55.18%
<b>รวมรายได้</b>	<b>195.57</b>	<b>194.29</b>		

โครงสร้างค่าใช้จ่าย	2558	2559	%Chg	Portion (%)
ต้นทุนจำหน่ายสินค้าสัตว์น้ำ	0.97	0.00	-100.00	0.00%
ต้นทุนโครงการซื้อขายสินค้าสัตว์น้ำและผลิตภัณฑ์ฯ	3.33	6.20	86.44	3.17%
ค่าใช้จ่ายในการดำเนินงานและการบริหาร	163.00	158.67	-2.66	81.07%
เงินโอนเป็นทุนส่งเสริมการประมง	2.42	2.29	-5.57	1.17%
ค่าใช้จ่ายกองทุนสวัสดิการ	1.04	0.79	-24.18	0.40%
ดอกเบี้ยจ่าย	0.06	0.04	-28.33	0.02%
ค่าเสื่อมราคา	21.61	23.44	8.51	11.98%
ค่าเสื่อมราคาของทรัพย์สินเพื่อการลงทุน	0.80	0.80	0.00	0.41%
ค่าใช้จ่ายอื่น	3.19	3.48	9.19	1.78%
<b>รวมค่าใช้จ่าย</b>	<b>196.41</b>	<b>195.71</b>		

#### เปรียบเทียบรายได้จากการดำเนินงานและรายได้สิ้น 2559



ที่มา : งบการเงินเบื้องต้นของ อสป. ประจำปี 2559

### การประเมินผลการดำเนินงาน

ประจำปีบัญชี 2558		
หัวข้อการประเมิน	น้ำหนัก(ร้อยละ)	คะแนน
1. การดำเนินการตามนโยบาย	10	2.3181
2. ผลการดำเนินงานของรัฐวิสาหกิจ	55	2.7003
3. การบริหารจัดการองค์กร	35	2.4598
3.1 บทบาทของคณะกรรมการรัฐวิสาหกิจ	6	2.6961
3.2 การบริหารความเสี่ยง	7	1.9000
3.3 การควบคุมภายใน	4	3.1000
3.4 การตรวจสอบภายใน	6	2.6932
3.5 การบริหารจัดการสารสนเทศ	6	2.1533
3.6 การบริหารทรัพยากรบุคคล	6	2.5230
<b>คะแนนรวม</b>		<b>2.5779</b>

ผู้จัดทำ: น.ส. ชนาทปี เปลี่ยนสกุล  
 สำนัก : กองพัฒนาธุรกิจ 3  
 ผู้อำนวยการสำนัก : น.ส. สุธาวรรณ ตักด์โกศล  
 โทรศัพท์ : 02-298 5880 ต่อ 2110  
 วันที่จัดทำ : 6 ธันวาคม 2559

### วิเคราะห์ผลการดำเนินงาน

- อสป. มีรายได้จากการดำเนินงานในปี 2559 จำนวน 85.20 ลบ. เพิ่มขึ้นปี 2558 จำนวน 4.61 ลบ. คิดเป็นร้อยละ 5.72 และ อสป. มีรายได้รวมในปี 2559 จำนวน 194.29 ลบ. ลดลงจากปี 2558 จำนวน 2.27 ลบ. คิดเป็นร้อยละ 1.15 เป็นผลมาจากการประมงในประเทศซบเซา รวมทั้ง อสป. ยังไม่สามารถหารายได้มาชดเชยการสูญเสียรายได้จากการซื้อขายสินค้าสัตว์น้ำกับกรมราชทัณฑ์ได้
- อสป. มีค่าใช้จ่ายจากการดำเนินงานในปี 2559 จำนวน 167.16 ลบ. ลดลงจากปี 2558 จำนวน 2.64 ลบ. คิดเป็นร้อยละ 1.56 และ อสป. มีค่าใช้จ่ายรวมในปี 2559 จำนวน 199.59 ลบ. เพิ่มขึ้นจากปี 2558 จำนวน 3.18 ลบ. คิดเป็นร้อยละ 1.62 เนื่องจากค่าใช้จ่ายการดำเนินงานและค่าใช้จ่ายบุคลากรที่เพิ่มสูงขึ้น
- EBITDA ในปี 2559 จำนวน -57.76 ลบ. ขาดทุนลดลงจากปี 2558 จำนวน 9.11 ลบ. คิดเป็นร้อยละ 13.62 ซึ่งรายได้ส่วนใหญ่มาจากค่าธรรมเนียมต่าง ๆ ค่าเช่าอาคารและที่ดิน สิทธิการเช่าโอนเป็นรายได้ รายได้จากการบริจาค ค่าจำหน่ายไฟฟ้า-ประปา ตามลำดับ ประกอบกับมีรายได้โครงการซื้อขายสินค้าสัตว์น้ำและผลิตภัณฑ์แปรรูปเพิ่มขึ้น
- ในปี 2559 อสป. มีผลขาดทุนสุทธิ 5.31 ลบ. เนื่องจากมีรายได้ลดลง และมีค่าใช้จ่ายรวมที่เพิ่มสูงขึ้น ประกอบกับมีผลขาดทุนจากการประมาณการผูกพันผลประโยชน์ของพนักงานเพิ่มขึ้นมา
- ในปี 2559 อสป. มีการเบิกจ่ายงบลงทุนไม่เป็นไปตามเป้าหมาย โดยสามารถเบิกจ่ายงบลงทุนได้เพียงร้อยละ 54.64

### สรุปการดำเนินงานและข้อเสนอแนะ

#### สรุปการดำเนินงาน

1. ให้บริการตลาดสัตว์น้ำที่มีคุณภาพมาตรฐานถูกสุขอนามัยและเป็นธรรม
2. ส่งเสริมฐานะสวัสดิการของชาวประมง
3. เพิ่มประสิทธิภาพการบริหารฐานะการเงินที่มั่นคงขององค์กร
4. พัฒนาระบบบริหารจัดการให้มีประสิทธิภาพทันสมัย โปร่งใส ตรวจสอบได้

#### ข้อเสนอแนะในการปรับปรุง/พัฒนาธุรกิจ

1. อสป. ควรกำหนดแนวทางการพัฒนาสถานที่เพื่อดำเนินการให้ชัดเจน
2. อสป. ควรปรับปรุงสะพานปลา ทำเทียบเรือประมง ให้ได้มาตรฐานสุขอนามัย และได้มาตรฐานข้อตกลงทางการค้าระหว่างประเทศ
3. จัดทำแผนธุรกิจเพื่อดำเนินการเชิงพาณิชย์ให้มีผลตอบแทนในระดับที่เหมาะสม สอดคล้องกับวัตถุประสงค์การจัดตั้ง รวมทั้ง ศึกษาบทบาทและทิศทางทางการดำเนินงานให้สอดคล้องกับนโยบายรัฐบาลและเหมาะสมกับสถานการณ์ปัจจุบัน
4. อสป. ควรมีการศึกษาเพิ่มเติมหรือร่วมมือกับสถาบันการเงินที่มีความเชี่ยวชาญในการบริหารสินเชื่อ
5. อสป. ควรพิจารณาความสำคัญและความจำเป็นในการดำเนินกิจการของสะพานปลาแต่ละแห่ง